



Myndigheten för
stöd till trossamfund



UPPDRAG ATT HÖJA KUNSKAPEN OM SÄKERHET FÖR MOSKÉER OCH MUSLIMSKA FÖRSAMLINGAR

*Slutrapport: Uppdrag att höja
Kunskapen om säkerhet för moskéer
Och muslimska församlingar*
Diarienummer 1.3/0171(19)
ISBN 978-91-983453-9-1
Mars 2021

Myndigheten för stöd till trossamfund (SST),
Box 14038, 167 14 Bromma
Tel 08-453 68 70,
info@myndighetensst.se,
www.myndighetensst.se

Myndigheten för stöd till trossamfund har i uppdrag att främja en dialog mellan stat och trossamfund samt att bidra med kunskap om religion och samfundsliv i Sverige. Myndigheten fördelar också ekonomiska bidrag och ansvarar för frågor om trossamfundens roll i krisberedskapen.

Sammanfattning

Myndigheten för stöd till trossamfund SST har haft i uppdrag att höja kunskap om säkerhet i moskéer och muslimska församlingar. Uppdraget har delrapporterats 1 mars 2020.

På grund av uppdragets omfattning planerades dess implementering i olika faser och moduler. För att genomföra uppdraget på ett så effektivt sätt som möjligt inleddes arbetet med en undersökning av forskningsläget, följt av en inventering av landets muslimska församlingar och föreningar.

Syftet med denna var bl.a. att få en översiktlig bild av var i landet moskéerna och de muslimska församlingarna finns samt att ge myndigheten ökade kontaktytor till muslimska organisationer.

Utifrån lägesbilden som framkom i forsknings-sammanställningen och inventeringen genomförde myndigheten utbildningsinsatser i fem pilotkommuner. Vid tolv församlingsbesök och i samverkan med lokala myndigheter (kommun, polis och räddningstjänst) utbildades sammanlagt 127 personer i säkerhetsfrågor. För detta hade myndigheten, tillsammans med en säkerhetsexpert, bl.a. utvecklat en riskanalysmetod i syfte att församlingarna själva skulle kunna fortsätta sitt säkerhetshöjande arbete efter besöken. För att analysera resultatet av församlingarnas säkerhetsarbete och utgöra ett möjligt stöd för deras fortsatta arbete följdes utbildningarna senare upp med återbesök.

Samtidigt genomfördes olika informationsinsatser i form av utbildningskonferenser. På grund av pandemin kunde dock inte alla konferenser genomföras som planerat. Ändå utbildades 141 personer på fyra orter i säkerhetsfrågor. I augusti 2021 kommer ytterligare två säkerhetskonferenser som särskilt riktar sig till kvinnor att genomföras.

Två säkerhetskort om åtgärder vid pågående dödligt våld, brand samt säker posthantering utvecklades, prövades och anpassades under regeringsuppdraget. Säkerhetskort och utbildningsmaterial utgör tillsammans med ett interaktivt studiematerial viktiga resurser för det fortsatta säkerhetsarbetet.

Myndigheten ser utmaningar i församlingarnas generellt sett låga säkerhetsmedvetande. Det finns behov av hållbara arbetssätt i frågan, ökad samverkan med myndigheter, en förtydligad ansvarsfördelning samt ökat engagemang i säkerhetsfrågor från både församlingsstyrelser och verksamhetsansvariga. SST:s förslag för att tillgodose dessa behov är att skapa en plattform på regional nivå för samverkan. Insatser för utbildning behövs och ”train the trainers” modeller bör prövas.

Innehållsförteckning

Sammanfattning	2
1. Regeringsuppdraget	4
2. En kunskapsöversikt: Vad vet vi om muslimska församlingars utsatthet?	4
2.1 Islamofobi: ett problem med många ansikten	4
2.2 Muslimska församlingars utsatthet	7
2.3 Attacker, skändningar och skadegörelse	8
2.4 Hot och hat mot församlingar	9
2.5 Konsekvenser för de drabbade	9
2.6 Säkerhetsberedskap och kapacitet att hantera attacker och hot	9
2.7 Vilken kunskap saknas?	10
3. Tillvägagångssätt	11
3.1 Inventering	11
3.2 Fem pilotkommuner	12
3.3 Säkerhetskonferenser	12
3.4 Utbildningsmaterial	13
4. Resultat	14
4.1 Samverkan	14
4.2 Inventering	14
4.3 Besök i fem pilotkommuner	16
4.4 Säkerhetskonferenser	23
4.5 Utbildningsmaterial	26
5. Avslutande slutsatser och rekommendationer	27
5.1 Utmaningar	27
5.2 Framgångsfaktorer	29
5.3 Framtida behov	30
6. Bilagor	31
6.1 Ekonomisk redovisning	31
6.2 Inbjudan till utbildningsdagen	32
6.3 Intresseanmälan till kvinnokonferenserna	33
6.5 Säkerhetskort "Trygg moské"	34
6.6 Säkerhetskort "Misstänkt försändelse"	35
6.7 Checklista "Säker moské"	36
6.8 Riskanalys mall	39

1. Regeringsuppdraget

I juni 2019 fick Myndigheten för stöd till trossamfund (SST) i uppdrag att höja kunskapen om säkerhet för moskéer och muslimska församlingar. Uppdraget formulerades på följande sätt:

Myndigheten för stöd till trossamfund (SST) får i uppdrag att höja kunskapen om säkerhet för moskéer och muslimska församlingar samt aktörers utsatthet för islamofobi och hatbrott. I uppdraget ingår att myndigheten på alla nivåer ska stärka relationer mellan muslimska församlingar, muslimska organisationer, kommuner och berörda myndigheter. I genomförandet av uppdraget ska SST samverka med Polismyndigheten och andra berörda myndigheter. SST ska i genomförandet tillämpa ett jämställdhetsperspektiv.

2. En kunskapsöversikt: Vad vet vi om muslimska församlingars utsatthet?

Religiösa minoriteters utsatthet för fientlighet, hot och hat har blivit en fråga som allt tydligare har hamnat i fokus de senaste åren i Sverige.¹ Problematiken har uppmärksammats i såväl mediala sammanhang som av myndigheter och inom forskningen. Följande framställning ger en översiktlig bild av kunskapsläget rörande utsattheten hos den största icke-kristna religiösa gruppen i Sverige – den muslimska minoriteten² – och särskilt hur det ser ut gällande hot, hat och fientlighet riktad mot det organiserade muslimska församlingslivet.

2.1 Islamofobi: ett problem med många ansikten

Ett nyckelbegrepp när man talar om hat och fientlighet mot muslimer är *islamofobi*. Exakt hur man ska förstå och använda ordet islamofobi är omdiskuterat³, men generellt sett så kan man konstatera att det motsvarar andra begrepp (t.ex. antisemitism, homofobi, antiziganism) som beskriver hatiska, nedlåtande och fördomsfulla attityder/handlingar riktade mot specifika grupper i samhället. Inom ramen för det arbete som detta uppdrag är en del av används islamofobi i betydelsen ”ideologier, uppfattningar eller värderingar som ger uttryck för fientlighet” mot muslimer.⁴

¹ Se exempelvis Larsson, Göran & Sorgenfrei, Simon (2020). ”Polisiärt arbete och antireligiösa hatbrott.” i Larsson, Göran; Sorgenfrei, Simon och Viklund, Tanja. Religion, migration och polisiärt arbete.

² Se Willander, Erika & Stockman, Max, (2020) Ett mångreligiöst Sverige i förändring

³ Se Otterbeck, Jonas & Bevelander, Pieter (2006). Islamofobi: en studie av begreppet, ungdomars attityder och unga muslimers utsatthet.

⁴ Se Regeringskansliet (2017). Samlat grepp mot rasism och hatbrott – Nationell plan mot rasism, liknande former av fientlighet och hatbrott

Att det finns negativa och fientliga attityder i Sverige mot islam och muslimer är väl belyst i undersökningar som gjorts de senaste åren.⁵ Här kan bland annat nämnas SOM-institutets studier om svenskarnas inställning till olika religioner som påvisar att islam uppfattas generellt sett negativt av en majoritet av befolkningen.⁶ *Mångfaldsbarometern*, som under många år har följt frågor som rör svenska folkets inställning till religion och mångfald visar i sin senaste undersökning (2020) på liknande tendenser: 9 av 10 uppger t.ex. att islam (till skillnad från andra religioner) har värderingar som inte är förenliga med mänskliga rättigheter. Samma undersökning visar också att en stor del av befolkningen i Sverige tycker att muslimska kvinnor är mer förtryckta än andra kvinnor samt att böneutrop från moskéer stör mer än kyrkklockor. Studier med fokus på negativa attityder mot muslimer har också gjorts på EU-nivå. Här visar det sig att 71 procent av befolkningen i EU skulle känna sig bekväma eller neutrala om en av deras kolleger var muslim. Denna andel är lägre jämfört med andra grupper, såsom buddister (81 procent) eller judar (84 procent). Den största acceptansen finns dock i Sverige där 89 procent svarar att de skulle känna sig bekväma eller neutrala om en av deras kolleger var muslim.⁷ Liknande andel av svenska befolkningen (16 procent) anger att de ogillar att ha muslimer som grannar.⁸

Islamofobiska attityder kan även ta sig uttryck i handlingar och beteenden. Detta har illustrerats i ett antal uppmärksammade attacker och skadegörelse mot moskéer, men också genom det faktum att antalet anmälda hatbrott med islamofobiska motiv mot privatpersoner har ökat i Sverige. Under den senaste tioårsperioden har antalet anmälda brott stigit från runt 200 år 2009 till 560 år 2018. Till de vanligaste anmälda brotten med islamofobiska motiv hör olaga hot, hets mot folkgrupp och ofredande. Denna utveckling speglar den trend som funnits i både USA och Europa sedan 2001, där man sett att de islamofobiska hatbrotten ökat.

Vidare bekräftar forskning att islamofobiska attityder drabbar muslimer i Sverige genom diskriminering och bristande likabehandling. Personer med muslimsk bakgrund uppfattas av många arbetsgivare som icke önskvärda och väljs systematiskt bort i rekryteringsprocesser.⁹ Liknande diskriminerande tendenser gör sig också gällande på bostadsmarknaden där personer med namn som uppfattas som arabiska/muslimska har svårare att få kontakt med potentiella hyresvärdar än personer med traditionellt svensklingande namn.¹⁰ En stor enkätundersökning från EU (publicerad 2018) visade att en av tre personer med muslimsk bakgrund har upplevt diskriminering när de sökt arbete

⁵ För översikt se exempelvis Diskrimineringsombudsmannen (2014), *Forskning om diskriminering av muslimer i Sverige*. Se också BRÅ (2020) *Islamofobiska hatbrott* och Borell, Klas. (2012). *Islamofobiska fördomar och hatbrott: En kunskapsöversikt*.

⁶ Se Weibull, Lennart. (2016). *Svenskarna och världsreligionerna*. I: Ohlsson, J., Oscarsson, H. och Solevid, M. (red), *Ekvilibrium*.

⁷ Europeiska unionens byrå för grundläggande rättigheter (2018). *Europeiska unionens andra undersökning av minoriteter och diskriminering – Muslimer*

⁸ European Values Study (EVS) (2016), *European Values Study 2008: Integrated Dataset (EVS 2008)*, GESIS Data Archive, Cologne. ZA4800 Data file Version 4.0.0, doi:10.4232/1.tolv458

⁹ Diskrimineringsombudsmannen (2014), *Forskning om diskriminering av muslimer i Sverige*.

¹⁰ *Loc. cit.*

och att trakasserier på grund av minoritetsbakgrund var vanliga för en av fyra muslimska intervjupersoner.¹¹

Att peka ut *en* förklaring till vad som ligger bakom och driver islamofobiska attityder och handlingar låter sig inte göras. Problemet kan sägas vara mångbottnat och har en lång historia i Sverige och Europa. Historiskt sett går det att peka på att islamofobiska föreställningar dels har sin grund i idéer som springer ur en kristen, religiöst motiverad fientlighet mot islam, dels har sin grund i föreställningar om muslimer som ett militärt och civilisatoriskt hot.¹² Dessa tankar går att spåra ända tillbaka till Medeltiden. I 1800-talets koloniala era kom dessa idéer att få ny aktualitet, men också till viss del omformuleras i kulturella och rasistiska argument. För att motivera varför Europa inte bara hade en rättighet, men också en skyldighet, att underkuva och exploatera folken i Asien och Afrika formulerades idéer om muslimer (och andra folk) som människor av radikalt annorlunda fysisk och kulturell beskaffenhet som antogs vara underlägsna européerna.

Under 1900-talet har det islamofobiska idékomplexet kommit att fyllas på med en rad andra negativa och stereotypa föreställningar¹³ och man kan konstatera, menar forskare, att det framförallt är två fenomen som idag aktualiserar antimuslimska attityder. Å ena sidan är det uppfattningen att muslimer utgör en terror- och säkerhetsrisk och å andra sidan att de är ett kulturellt och symboliskt hot. Med det sistnämnda menas att muslimer inte sällan betraktas som en minoritetsgrupp som är så radikalt annorlunda med avseende på till exempel moral och värderingar att de undergräver de europeiska majoritetssamhällena på olika sätt. Sociologen Klas Borell sammanfattar problematiken på följande sätt:

Som ett symboliskt hot sätter ”muslimerna” inte bara freden och säkerheten i fara; de hotar också den västerländska civilisationen och centrala värden som demokrati och jämställdhet. Muslimer i Västeuropa ses med andra ord som en i grund och botten underlägsen, homogen kultur med vilken samexistens är omöjlig.¹⁴

Förekomsten av negativa attityder och fientliga handlingar riktade mot muslimer hänger också samman med händelser i vår samtid. Här visar erfarenheten att stora och dramatiska händelser som uppfattas kopplade till islam inte sällan också får negativa efterverkningar på muslimer i Sverige.¹⁵ Exempel på sådana händelser är terrordåden i USA den 11 september 2001 och bombningarna i Londons tunnelbana 7 juli 2005. Forskare har också pekat på att det finns ett samband mellan de rasistiska och främlingsfientliga opinioner som uppkommit i samband med de flyktingvågor som kommit till Sverige under 1990-talet och mitten på 2010-talet. Dessa opinioner, menar man, tycks

¹¹ Europeiska unionens byrå för grundläggande rättigheter (2018). *Europeiska unionens andra undersökning av minoriteter och diskriminering – Muslimer*

¹² För en idéhistorisk redogörelse av islamofobi se exempelvis Gardell, M. (2010). *Islamofobi* samt Se Otterbeck, Jonas & Bevelander, Pieter (2006). *Islamofobi: en studie av begreppet, ungdomars attityder och unga muslimers utsatthet*.

¹³ Otterbeck, Jonas & Bevelander, Pieter (2006). *Islamofobi: en studie av begreppet, ungdomars attityder och unga muslimers utsatthet*.

¹⁴ Borell, Klas. (2012). *Islamofobiska fördomar och hatbrott: En kunskapsöversikt*.

¹⁵ Loc. cit.

också fungera som en katalysator för islamofobiska attityder. Den islamofobiska retoriken har också ökat – och blivit allt aggressivare – från högerpopulistiska och radikalnationalistiska partier och debattörer i Europa under de senaste åren.¹⁶

Kopplat till frågan om negativa attityder finns också en diskussion kring medias ansvar och hur man i press, radio och teve väljer att berätta om och skildra muslimer och islam. Undersökningar som gjorts har pekat på att muslimer och islam i högre grad än andra religiösa grupperingar sammankopplas med samhällsproblem i allmänhet och våld/konflikter i synnerhet.

2.2 Muslimska församlingars utsatthet

Den 10 augusti 2019 sköt en 18-årig gärningsman sönder dörren på al-Noor moskén i den norska staden Baerum. Han var beväpnad med ett hagelgevär och trängde sig in och skottsbadade en människa innan han själv blev övermannad av en person inne i moskén. Ett halvår tidigare hade en liknande händelse ägt rum i Christchurch på Nya Zeeland när en moské attackerades och 51 personer sköts till döds och ett fyrtiotal andra skadades. Händelserna i Baerum och Christchurch väckte stor uppmärksamhet och pekade på den utsatthet som muslimska församlingar i Väst - och även i Sverige - lever med.

Till de mer uppmärksammade attentaten i Sverige på senare år hör brandattacken mot Örebro moské i september 2017 där stora delar av byggnaden totalförstördes. Tidigare samma år skedde också en anlagd brand mot Imam Ali-moskén i Järfälla (april 2017) som förstörde betydande delar av lokalen. I maj 2018 förstördes en bönelokal Hässleholm, belägen på bottenplanet i ett bostadshus, i en anlagd brand. Vid sidan om dessa har det skett angrepp mot andra muslimska gudstjänstlokaler som inte lett till samma förödelse, exempelvis mot Uppsala moské (januari 2015) och Borås moské (januari 2016).

I sammanhanget är det också värt att påminna om att det under tidigare decennier skett våldsamma attacker mot muslimska samlingslokaler. En av de första ändamålsenligt byggda moskéerna som uppförts i Sverige, Trollhättans moské, brändes ned till grunden 1993 i ett anlagt attentat. Den stora moskén Islamic center på Jägersro i Malmö har flera gånger utsatts för brandattacker (2003 och 2005) och också beskjutits (2009).

I hearings som Myndigheten för stöd till trossamfund gjort med trossamfund om erfarenheter av främlingsfientlighet sammanfattade representanter för de muslimska riksorganisationerna sin bild av läget på följande sätt:

Företrädare för muslimska organisationer uppger att islamofobiska handlingar och hot är mycket vanliga, inte minst mot kvinnor som bär slöja. Rädsla för att bli uthängd med bild,

¹⁶ Se exempel Sorgenfrei, S. (2018). Islam i Sverige - de första 1300 åren, s. 205 ff. Se också Stiftelsens Expos rapporter Den antimuslimska miljön – idéerna, profilerna och begreppen (2011) och Counterjihadrörelsen – en del av den antimuslimska miljön. Vidare se Totalförsvarets forskningsinstitut (2017). *Det vita hatet: radikal nationalism i digitala miljöer*.

namn och adress på internet – vilket möjliggör personangrepp – kan göra det svårt att få folk att engagera sig i församlingsaktiviteter [...]

Hot förekommer mot muslimska individer via telefon, e-post och sociala medier. Angreppen sägs gå i vågor som är kopplade till internationella kriser och konflikter samt svenska medias rapportering om islam och muslimer. Flera muslimska företrädare vittnar om att ”man vänjer sig” vid glåpord, klotter och negativ särbehandling i kontakt med servicepersonal och arbetsgivare [...]

Många muslimer har kommit att förvänta sig islamofobi i samhällets olika sektioner: det blir en del av vardagen. Ibland är det därför också svårt att avgöra vad som är en antimuslimsk handling, en allmän rasistisk sådan, eller ingetdera. Känslan av att vara utsatt för omfattande islamofobi uppges finnas hos muslimer i allmänhet.¹⁷

2.3 Attacker, skändningar och skadegörelse

Det vi övergripande vet om hot, hat och attacker mot det organiserade muslimska församlinglivet i Sverige härrör till stor del från enkäter riktade till muslimska församlingar 2010, 2014 och 2018.¹⁸ Jämför man svaren i dessa undersökningar framkommer att andelen församlingar som någon gång utsatts för ett fysiskt angrepp har ökat från cirka 30 procent år 2010 till strax under 60 procent år 2018. Fysiska angrepp innefattar klotter, stenkastning, sönderslagna fönster, skändning, anlagd brand (samt försök till anlagd brand) och annan skadegörelse. Den vanligaste formen av angrepp är klotter, följt av sönderslagna glasrutor och stenkastning mot lokalen. Andra former av skadegörelse som drabbar moskéer i Sverige är att man spikar upp grishuvuden på dörren, bränner upp koranböcker, kletar ned dörrar med avföring, etc.¹⁹

Av undersökningarna framkommer att vissa församlingar drabbas värre än andra av hot, skadegörelse och andra angrepp. Mer än var fjärde församling (2018) har drabbats mer än tio gånger av fysiska angrepp, medan 18 procent aldrig har utsatts för varken attentat eller hot. Generellt sett tycks församlingar i fristående lokaler – där det tydligt syns utifrån att det är en moské – vara mer utsatta än muslimska samlings- och bönelokaler som är inrymda i större bostad/industrikomplex. Detta gör också att församlingar inte sällan väljer att vara försiktiga med skyltning utåt om sin religiösa tillhörighet.²⁰

¹⁷ Myndigheten för stöd till trossamfund (2014), Främlingsfientliga handlingar mot trossamfund.

¹⁸ Gardell, M. (2018). Moskéers och muslimska församlingars utsatthet och säkerhet i Sverige 2018, Ahmed, R. (2014). Säkerhet och krisberedskap i Sveriges moskéer, Borell, K., och Gerdner, A. (2010). Motstånd och stöd: En studie av svenska muslimska församlingar.

¹⁹ *loc.cit.*

²⁰ *Loc.cit.*

2.4 Hot och hat mot församlingar

Utöver de fysiska angreppen förekommer det att olika former av hot (och hatiska utlopp) riktas mot muslimska församlingar. Även detta har ökat under de senaste åren. 2010 uppgav 23 procent av de muslimska församlingarna att de någon gång mottagit hot, 2018 hade den siffran stigit till 67 procent.²¹ Den största delen av hoten (2018) utgjordes av hotfulla brev följt av påhopp/hot i sociala medier. Det förekommer också, uppger många församlingar, att hot och hat riktas mot moskéerna av personer som kommer in i, eller befinner sig strax utanför, lokalerna.

Hoten som riktas mot muslimska församlingar innehåller olika former av våld, såsom att bränna ned eller spränga lokalerna, men också att muslimer skall köras ut från kommunen eller fördrivas från Sverige. Många församlingar uppger att deras medlemmar någon gång har hotats med våld, utsatts för negativa kommentarer, förföljts eller fotograferats på väg till eller från moskén.

Församlingar belägna i storstadsområden och i mindre städer uppfattar att hoten som riktas mot dem i högre grad kommer från personer/grupper i det egna lokalområdet, än de församlingar som är lokaliserade i förorter, där man oftare uppfattar att hoten kommer utifrån.²²

2.5 Konsekvenser för de drabbade

Det är tydligt att de hot, hat och angrepp som riktas mot muslimer i Sverige också upplevs som ett allvarligt problem av gruppen ifråga. Över 80 procent av församlingarna i undersökningen 2018 upplever att det finns en hotbild mot muslimska församlingar och ännu fler – 9 av 10 – att det finns hotbild mot muslimer generellt.²³

En majoritet av församlingarna uppger att man vidtagit olika säkerhetshöjande åtgärder på grund av att man uppfattar situationen som alltmer hotfull (sett över brandskydd, installerat övervakningskamera, säkerhetsdörrar, säkerhetsglas, etc.). Ett faktum som understryker detta är att sammanlagt 46 muslimska församlingar också har ansökt om statliga bidrag för säkerhetshöjande åtgärder sedan detta bidrag inrättades av regeringen år 2015.²⁴

2.6 Säkerhetsberedskap och kapacitet att hantera attacker och hot

Mot bakgrund av vad som redovisats ovan står det klart att det finns en erfarenhet av – men också en stor oro för – attacker, skadegörelse och hot/hat hos muslimska församlingar. Vidare kan konstateras

²¹ Gardell, M. (2018). Moskéers och muslimska församlingars utsatthet och säkerhet i Sverige 2018, s. 16.

²² *Loc.cit.*

²³ *Loc. cit.*

²⁴ Varav 34 beviljats.

att ansvaret ytterst vilar på det allmänna, och i synnerhet på de rättsvårdande myndigheterna, att säkerställa att alla i Sverige oavsett religiös tillhörighet ska kunna åtnjuta sin religionsfrihet.

I praktiken faller emellertid ansvaret på de muslimska församlingarna själva att bygga upp en beredskap att förebygga och hantera olika typer av yttre säkerhetsshot. Här handlar det både om att se över samlingslokalernas utrustning (brandsläckare, skyltning, lås, etc.) och utformning (nödutgångar, storlek) men också vilken kunskap som finns inom församlingen om säkerhetsfrågor – och att fördela ansvar.

I de undersökningar som gjorts framkommer att en relativt stor andel av församlingarna har otillräckliga kunskaper i frågor som rör brandskydd och andra säkerhetsfrågor. Exempelvis hade endast 4 av 10 församlingar utsett någon person att ansvara för brandskydd och fler än hälften av dem saknade brandlarm i sina lokaler.²⁵ En viss förbättring har dock skett under de senaste åren: 2014 hade exempelvis knappt över 60 procent av församlingarna skyltade nödutgångar. 2018 uppgav över 80 procent att de har detta.²⁶ Församlingar efterfrågar också utbildning, stöd och samverkan gällande dessa frågor.

En fråga som aktualiseras i detta sammanhang är också i vilken grad församlingarna väljer att ha kontakt med polisen och andra myndigheter ifråga om angrepp och hot. Av de församlingar som drabbats av hot uppger fler än hälften att de valt att inte polisanmäla saken, vilket många motiverar med att det ”inte skulle tjäna något till” eller att det till och med ”skulle göra saken värre”.²⁷ Av detta framgår att det idag finns en viss uppgivenhet från församlingarnas sida i dessa frågor. Att det finns en sådan problematik uttrycks också tydligt från de nationella muslimska trossamfundens sida: många uppfattar att det inte är lönt att polisanmäla eftersom polisen inte bryr sig eller tar berättelserna på allvar. Dessutom kan språket vara ett problem. Många har svårt att berätta detaljerat och specifikt om sina upplevelser på svenska och polisen uppges inte ombesörja att en kompetent tolk bistår dem. Hos många utsatta finns dessutom en motvilja mot att bli registrerade hos myndigheterna genom att upprätta en polisanmälan. Det uppges till stor del bero på negativa upplevelser av polis och myndigheter i deras ursprungsländer. Människor är rädda för repressalier och trakasserier.

2.7 Vilken kunskap saknas?

Givet allvaret i den situation som varit de senaste åren är det av stor vikt att undersökningar liknande de som gjordes 2010, 2014 och 2018²⁸ också följs upp kontinuerligt under kommande år med liknande frågor till de muslimska församlingarna i Sverige. Inom ramen för dessa undersökningar kan det vara av stort värde att också se över vilka församlingar man vänder sig till. I de enkäter som gjorts har endast de församlingar som ingår i de statsbidragsberättigade muslimska trossamfundet kunnat svara.

²⁵ Gardell, M. (2018), s. 26.

²⁶ Ibid, s. 28.

²⁷ Ibid, s. 19.

²⁸ Se Gardell, M. (2018). Moskées och muslimska församlingars utsatthet och säkerhet i Sverige 2018.

Inte minst genom den inventering som gjorts inom ramen för detta regeringsuppdrag kan det konstateras att det egentliga antalet muslimska församlingar i Sverige är betydligt högre. Detta bör också betänkas i kommande undersökningar.

Utöver att fortsätta följa upp de tidigare ställda frågorna finns det en rad andra problemområden relaterade till muslimska församlingars utsatthet där kunskap idag saknas. Några av dessa är:

- *Utsatthetens olikheter.* Varför är muslimska församlingar på vissa orter mer utsatta än andra – medan vissa platser tycks helt förskonade från hot och angrepp?
- *Islamofobins mänskliga effekter.* Vilka konsekvenser (psykologiskt, socialt, etc.) får utsattheten för dem som engagerar sig i det muslimska församlingslivet?
- *Från ord till handling.* När och varför övergår islamofobiska hot/hat i fysiska angrepp och attentat mot muslimska församlingar?
- *Påverkan på samhället.* Hur påverkar hatbrotten relationer mellan olika samhällsgrupper och samhällsklimatet i stort?
- *Islamofobiska förövare.* Det saknas också kunskap och forskning om förövare av islamofobi. I vilken utsträckning är de politiskt aktiva och ideologiskt motiverade? I vilken utsträckning är de organiserade? Vi vet heller inte så mycket om demografi, ålder, social status, annan brottslighet etc.

3. Tillvägagångssätt

På grund av uppdragets omfattning planerades dess implementering i olika faser och moduler. Efter en undersökning av forskningsläget genomfördes en inventering över landets muslimska församlingar och föreningar, följt av olika utbildningsinsatser i lokala församlingar och i form av konferenser, samt framtagning av utbildningsmaterial.

3.1 Inventering

Efter sammanställningen över forskningsläget inledde myndigheten sitt arbete med en inventering av landets moskéer och muslimska församlingar. De församlingar som tillhör en av de sju statsbidragsberättigade muslimska riksorganisationerna återfinns i respektive riksorganisations register. Samtidigt finns det dock många församlingar som inte tillhör någon av dessa sju riksorganisationer och som således inte återfinns i något register. Då regeringsuppdraget rör samtliga moskéer och muslimska församlingar i landet såg myndigheten ett grundläggande behov av att påbörja en inventering av dessa.

Syftet med en inventering var

- att få en översiktlig bild av var i landet moskéerna och de muslimska församlingarna finns;
- att ge myndigheten ökade kontaktytor till muslimska organisationer;
- att få fram kontaktuppgifter till moskéer och muslimska församlingar för tillhandahållande av studiematerial och i förekommande fall inbjudan till regionala säkerhetskonferenser;
- samt att kunna bistå kommuner och polis med aktuella kontakter och sätt att finna organisationer lokalt.

Myndighetens arbetsdefinition på ett trossamfund är att ett trossamfund bedriver ”en aktiv och långsiktigt inriktad religiös verksamhet i form av gudstjänst, själavård, undervisning och omsorg” (Lagen om stöd till trossamfund (SFS 1999:932): 2 §). Myndigheten ser därför en muslimsk församling som en sammanslutning som bedriver verksamhet som till åtminstone viss del är religiös på en viss lokal ort. I religiös verksamhet i en muslimsk församling ingår att anordna gemensam bön på bestämda tider.

De församlingar som är relevanta för regeringsuppdraget är de som disponerar åtminstone *en* lokal som kan vara ägd eller regelmässigt hyrd eller lånad. I inventeringen inkluderades därför de moskéer, muslimska församlingar och muslimska föreningar som har ett organisationsnummer och en kontaktperson, anordnar verksamhet i en lokal och beskriver verksamheten som åtminstone delvis religiös, dvs använder lokalen åtminstone delvis som bönelokal.

3.2 Fem pilotkommuner

Utifrån lägesbilden som framkom i forskningssammanställningen och inventeringen utformade myndigheten utbildningsinsatser i fem pilotkommuner. Kommuner med vilka myndigheten redan har ett etablerat samarbete prioriterades i urvalet. Vid tolv församlingsbesök och i samverkan med lokala myndigheter (kommun, polis och räddningstjänst) utbildades församlingsstyrelser och andra församlingsmedlemmar i säkerhetsfrågor. Utöver själva utbildningsinsatsen utgjorde besöken i dessa pilotförsamlingar också en möjlighet för SST att, baserad på en behovsanalys, vidareutveckla och förbättra den egna metodiken och utbildningsmaterialet. Myndigheten kan så utveckla en standardiserad metod som kan användas i alla relevanta sammanhang - allt med det övergripande syftet att stimulera församlingarnas förebyggande och systematiska säkerhetsarbete. För att analysera församlingarnas säkerhetsarbete och utgöra ett möjligt stöd i deras fortsatta arbete genomfördes ett återbesök i varje församling.

3.3 Säkerhetskonferenser

Många församlingar är anslutna till någon av de sju muslimska riksorganisationerna som ingår i Islamiska samarbetsrådet (ISR). För att tillsammans med riksorganisationerna hitta konstruktiva satsningar och stötta dem i deras säkerhetsarbete planerade myndigheten en särskild utbildningsdag i

Stockholm för representanter för de riksorganisationer som ingår i ISR. På grund av pandemin ställdes dock denna utbildning in.

Regionala utbildningsdagar i form av fyra konferenser genomfördes i Lund, Upplands Väsby (Stockholm), Örebro och Hisings Backa (Göteborg) för att tillförsäkra en geografisk spridning av deltagare samt möjliggöra att fler personer kunde ta del av säkerhetsutbildningen. I syfte att tydligt tillämpa ett jämställdhetsperspektiv genomfördes därutöver ett dialogmöte med kvinnliga representanter från olika församlingar samt planeras två utbildningskonferenser för kvinnor i Stockholm och Göteborg.

För att stärka samarbetet mellan olika relevanta aktörer och ta vara på en bredd av kompetenser, samt för att uppfylla regeringsuppdragets krav att samverka, involverades flera olika aktörer, från MSB och Polismyndigheten, i planeringen och genomförandet av utbildningsinsatserna.

3.4 Utbildningsmaterial

För att stötta moskéer och muslimska församlingar i deras självständiga säkerhetsarbete tog myndigheten fram olika material i utbildningssyfte.

3.4.1 Säkerhetskort

Ett s. k. ”flygplanskort” togs fram, vilket är ett dubbelsidigt informationsblad om åtgärder vid brand och pågående dödligt våld (PDV). Kortet liknar de säkerhetskort som finns vid varje plats i ett flygplan och som på ett lättillgängligt sätt med illustrationer beskriver hur man ska agera i olika nödsituationer. Syftet med ”flygplanskortet” är att kortet kan användas vid säkerhetsgenomgångar och på så vis öka säkerhetsmedvetandet hos medlemmar och besökare. Identifierade samverkansparter här var MSB och Polisen.

3.4.2 Ett studiematerial

Utöver säkerhetskortet, som riktar sig till moskébesökarna, arbetade myndigheten även med att ta fram ett självstudiematerial till församlingsstyrelser. Materialet för församlingsstyrelser i hela landet bedöms kunna leda till ökad möjlighet att själv utbilda sig och arbeta med säkerhetsfrågor. Med tydlig information och illustrationer ska materialet vara utformat på ett lättillgängligt sätt i syfte att det även ska kunna användas av personer med begränsade kunskaper i det svenska språket. Övningar, diskussioner och checklistor ska öka intresset för tematiken samt underlätta att kunskaperna implementeras i praktiken.

4. Resultat

4.1 Samverkan

Av myndighetens personal arbetade en projektsekreterare och två handläggare för krisberedskap med uppdraget samt ytterligare sakkunniga handläggare för religiösa minoriteter. Externt samverkades det med Polisen, både nationellt, regionalt och lokalt; MSB; kommunrepresentanter inklusive räddningstjänst; säkerhetsutbildare vid besök i pilotförsamlingarna och utbildningsdagarna; och en säkerhetsexpert från en judisk församling. Myndigheten samarbetade även med Kammarkollegiet i genomförandet av deras utbildning i säkerhetskänning åtgärder för trossamfund, organisationer och föreningar i civilsamhället. De sju muslimska statsbidragsberättigade riksförbunden var en viktig samverkanspart under hela regeringsuppdraget.²⁹

I oktober 2019 fick myndigheten Brottsförebyggande rådet (Brå) uppdraget från regeringen att göra en fördjupad studie om islamofobiska hatbrott. Genom de närliggande regeringsuppdragen har myndigheterna kunnat använda varandras expertis. Kontakt fanns även fortlöpande med Forum för levande historia.

4.2 Inventering

4.2.1 Stort antal av muslimska församlingar

De sju muslimska statsbidragsberättigade riksorganisationerna för register över sina medlemsföreningar och en del av dessa föreningar är registrerade i kommuners föreningsregister. Däremot saknas en fullständig översikt och helhetsbild över moskéer, muslimska församlingar och föreningar i Sverige. Riksorganisationerna samlar cirka 250 lokala församlingar i hela Sverige. I inventeringen hittades cirka 500 möjliga muslimska församlingar, vilket antyder hur stor andelen församlingar är som inte tillhör en riksorganisation.

De flesta församlingarna finns i storstadsområdena, men den geografiska spridningen av församlingar är samtidigt stor. Vid inventeringen framkom också att adressen som en församling är registrerad på i en del fall även hade en kvinno- och ungdomsförening.

²⁹ Dessa samlas i samverkansorganet Islamiska samarbetsrådet (ISR) och är: Förenade Islamiska Föreningar i Sverige, Bosniakiska Islamiska samfundet, Sveriges Muslimska förbund, Islam kulturcenterunionen, Islamiska shiasamfundet, Svenska islamiska församlingarna, samt Islamiska Fatwabyrån i Sverige.

4.2.2 Utmaningar i att hitta församlingar

Muslimska församlingar är i regel registrerade som föreningar i den kommun i vilken de har sitt säte och har därför förutom ett organisationsnummer både föreningsstadgar och en vald styrelse. På frivillig basis kan de registrera sig i kommunens föreningsregister. Samtidigt betyder detta att församlingar kan finnas utan att de syns i ett föreningsregister. Det namn som medlemmarna väljer när deras förening registreras uttrycker mycket sällan att det är en församling. Istället används ”kulturförening” eller dylikt. Det kan också vara så att det råder brist på lokaler och flera föreningar kan då samsas om en lokal. I de fall det är frågan om en församling med exempelvis ett ”center” kan flera föreningar med olika verksamheter vara knutna till samma lokal eller samma adress.

4.2.3 Sammanställning

I följande kommuner finns åtminstone *en* muslimsk församling enligt myndighetens inventering:

Blekinge län Karlshamn Karlskrona Olofström Ronneby Sölvesborg	Jämtlands län Berg Strömsund Östersund	Norrbottnens län Boden Gällivare Kiruna Luleå Piteå	Stockholms län (forts.) Sollentuna Solna Stockholm Sundbyberg Södertälje Tyresö Täby Upplands-Bro Upplands Väsby Österåker
Dalarnas län Avesta Borlänge Falun Hedemora Långhyttan Ludvika Orsa Smedjebacken	Jönköpings län Aneby Eksjö Gislaved Gnosjö Jönköping Nässjö Sävsjö Vaggeryd Vetlanda Värnamo	Skåne län Bjuv Burlöv Båstad Eslöv Helsingborg Hässleholm Hörby Kristianstad Landskrona Lund Malmö Perstorp Simrishamn Skurup Tomelilla Trelleborg Åstorp Ängelholm Örkelljunga Östra Göinge	Södermanlands län Eskilstuna Flen Katrineholm Nyköping Oxelösund Strängnäs Trosa Vingåker
Gotlands län Gotland	Kalmar län Emmaboda Hultsfred Högsby Kalmar Nybro Oskarshamn Vimmerby Västervik		Uppsala län Enköping Knivsta Tierp Uppsala
Gävleborgs län Bollnäs Gävle Hofors Hudiksvall Ockelbo Sandviken Söderhamn	Kronobergs län Alvesta Lessebo Ljungby Markaryd Uppvidinge Växjö Älmhult	Stockholms län Botkyrka Haninge Huddinge Järfälla Nacka Sigtuna	Värmlands län Arvika Filipstad Hagfors Hammarö Karlstad Kristinehamn Sunne

Värmlands län (forts.)	Västmanlands län	Västra Götalands län	Örebro län (forts.)
Säffle	Fagersta	(forts.)	Karlskoga
Torsby	Hallstahammar	Mellerud	Kumla
Västerbottens län	Kungsör	Mölnadal	Laxå
Lycksele	Köping	Skara	Lindesberg
Malå	Sala	Skövde	Ljusnarsberg
Skellefteå	Västerås	Svenljunga	Örebro
Umeå	Västra Götalands län	Tibro	
Vännäs	Ale	Tranemo	Östergötlands län
Västernorrlands län	Alingsås	Trollhättan	Finspång
Härnösand	Bengtsfors	Töreboda	Linköping
Kramfors	Borås	Uddevalla	Mjölby
Sollefteå	Falköping	Ulricehamn	Motala
Sundsvall	Göteborg	Vårgårda	Norrköping
Timrå	Kungälv	Vänersborg	Valdemarsvik
Örnsköldsvik	Lidköping	Åmål	
	Lysekil	Örebro län	
	Mariestad	Hallsberg	
	Mark	Hällefors	

4.3 Besök i fem pilotkommuner

4.3.1 Lokala utbildningsbesök hos tolv församlingar

Under 2020 genomfördes besök i tolv församlingar i pilotkommunerna Örebro, Luleå, Boden, Stockholm och Borås. Sammanlagt utbildades 127 personer (15 kvinnor, 112 män).

Den första kontakten med församlingen togs via e-post och följdes upp med telefonsamtal, oftast vid flera tillfällen, för att förbereda besöken och besvara frågor. Enligt regeringsuppdraget skulle SST även arbeta med att stärka relationer mellan myndigheter och muslimska organisationer på alla nivåer. Detta betydde att företrädare för kommunen, polisen och räddningstjänsten var inbjudna till besöken, vilket i sin tur medförde många olika kontakter som skulle koordineras.

Vid besöken ville myndigheten att företrädare från församlingens styrelse samt lokal- och verksamhetsansvariga skulle närvara. För att kunna tillämpa ett jämställdhetsperspektiv i uppdragets genomförande var det viktigt att det fanns kvinnliga representanter närvarande, något som betonades i inbjudan. Trots detta uttryckliga önskemål var få kvinnor närvarande. I ungefär hälften av de församlingar som myndigheten besökte deltog endast män.

Samtliga besök bestod av en inledande presentation av de närvarande samt av församlingen i fråga. Närvarande företrädare för kommunen, räddningstjänsten och polisen medverkade med presentationer av respektive uppgifter och hur de kunde bistå församlingarna i deras säkerhetsarbete. Därefter genomfördes en grundläggande utbildning om säkerhetsmedvetande, riskanalys och skyddsåtgärder.

I samarbete med säkerhetsutbildare har SST tagit fram en riskanalysmetod som grund för församlingars säkerhetsarbete. Metoden kan användas för att systematiskt och över tid arbeta med planering, rutiner och ansvar. Målet är att församlingar själva skall kunna genomföra en riskanalys på de egna lokalerna som ett första steg i att höja den egna säkerheten. Riskanalysmetoden presenterades under den teoretiska delen av besöket och implementerades sedan i en praktisk säkerhetsgenomgång i lokalen. Såväl befintliga säkerhetsåtgärder som säkerhetsbehov noterades.

Besöken avslutades med ett gemensamt samtal om åtgärdsförslag, hur arbetet ska gå vidare samt analyserade församlingens behov framöver.

Återbesök

För att kunna utvärdera församlingarnas framsteg genomförde myndigheten även återbesök i de tolv pilotförsamlingarna. Då gjordes en kontroll av att församlingarna faktiskt vidtagit säkerhetshöjande åtgärder men också att det är rätt åtgärder. Förutom att en uppföljning är nödvändig för att säkerställa resultat skickade det också en signal om att frågan tas på allvar.

På grund av pandemin kunde endast två fysiska återbesök genomföras. Istället användes digitala möten och telefon för avstämningar. För detta togs ett mätinstrument fram i form av ett protokoll med kontrollfrågor som utvärderade församlingarnas arbete beträffande säkerhetsmedvetande, fysisk säkerhet och personalsäkerhet. Syftet var dels att hjälpa församlingarna i deras säkerhetsarbete och dels att myndigheten skulle kunna jämföra läget i samband med det första församlingsbesöket och på så vis kunna få ett resultat. På grund av pandemin hade dock de flesta församlingarna sina lokaler stängda och ingen verksamhet pågick, varför även säkerhetsarbetet till viss del kan ha fördröjts.

4.3.2 Utvärdering och lärdomar från besöken

Myndighetens förberedelser tillsammans med kommuner, räddningstjänst och polis visade ofta på att andra myndigheter har mer sporadiska än strukturerade kontakter med muslimska församlingar. Undantag finns i kommuner som kommit långt i sitt relationsskapande till trossamfund. Då kan dessa kommuner bidra med erfarenheter till andra kommuner om frågan ställs eller en arena kan skapas för erfarenhetsutbyte. En organisatorisk icke-personbunden ömsesidig relation mellan kommun och trossamfund, eller myndighet och trossamfund, är att föredra för långsiktighet och kvalitet. Myndigheten för stöd till trossamfund har lång erfarenhet av att förmedla kontakter mellan trossamfund, kommun och myndigheter och bedömer att relationsskapandet mellan dessa parter ofta befinner sig i en begynnelsefas. Således innebar varje församlingsbesök ett omfattande arbete med telefonsamtal, förberedande möten och förbesök till alla inblandade parter. Om ett trossamfund på egen hand söker kontakt med relevanta aktörer är det ofta svårt att finna de aktörer som bäst kan vara behjälpliga. Viljan från både trossamfund och myndigheter är god men det saknas oftast en arena och en erfarenhet av att mötas.

Det var avgörande att på plats kunna arbeta med att höja kunskap om säkerhet i moskéer och muslimska församlingar. Säkerhet handlar om faktiska och praktiska omständigheter varför besök och genomgångar i en församlings lokaler bedöms vara viktiga. För många församlingar har vägen till en egen lokal att disponera, hyra eller äga varit lång och kantad av många hinder. Ofta spelade ekonomiska möjligheter en viktig roll där ett stort antal medlemmar behövdes för att finansiera även en liten icke-ändamålsenlig lokal. Viljan att etablera en lokal för religiösa ändamål är ofta stor medan utbudet av ändamålsenliga ekonomiskt överkomliga lokaler är litet. Många började sin lokaletablering i dåligt anpassade lokaler till höga kostnader vilket tog mycket kraft för församlingarna att hantera. Besökande myndigheter behöver ha en förståelse för dessa betingelser för att finna en god grund för samtal om, och utveckling av, säkerheten. En bristfällig grundläggande säkerhet kan aldrig accepteras, men kunskap om församlingens villkor för sin existens möjliggör att rätt åtgärder kan tas och säkerheten snabbt kan förbättras. Förtroende byggs över tid och direktkontakt krävs med församlingen som i många fall saknar kontinuerliga kontakter med myndigheter och kommuner – en utmaning när församlingsbesök planeras som behöver landa i önskat säkerhetsarbete och långsiktiga relationer.

Tonvikten vid besöken var att betona styrelsens direkta ansvar för medlemmarnas och besökarnas säkerhet i församlingens lokaler, samtidigt som en del av säkerhetsarbetet utgörs av samverkan mellan församlingen och myndigheter på lokal nivå. Dessa är framför allt kommunen, räddningstjänsten och den lokala polisen. Det uppskattades därför mycket av församlingarna att flera myndigheter deltog under besöken. Dessutom uttryckte församlingarna en särskild uppskattning för att myndigheterna kom till deras lokaler och att de visade ett stort intresse för församlingen.

Enligt församlingarna har det faktum att församlingsbesöken gjordes i samverkan med representanter för andra myndigheter resulterat i bättre lokal samordning runt församlingarna. Församlingarna har fått viktiga kontakter till det allmänna i frågor som rör säkerhet. SST:s förhoppning och erfarenhet är att när den första kontakten etablerats kan dessa kontaktytor ofta fördjupas och utökas till andra områden. Generellt kan myndigheten konstatera att majoriteten av de besökta församlingarna befann sig på en låg nivå både ifråga om sitt säkerhetsmedvetande och ifråga om sin faktiska säkerhet. De församlingar som äger sina lokaler, i synnerhet de som haft möjlighet att bygga en moské, uppvisar ett betydligt större säkerhetsmedvetande än de församlingar som hyr lokaler. Detta beror sannolikt på att församlingen tvingats lära sig grundläggande lagar och regler för bygge av lämpliga lokaler och samtidigt förbundet sig följa en omfattande lagstiftning om säkerhet i byggnader, inklusive att skapa rutiner för att få godkänt att öppna och använda sina byggen. Att hyra lokal kräver inga myndighetsbevis på att hyresvärd eller församling skapat rutiner för säkerhet. Fördelning och ett medvetandegörande om ansvaret som vilar på en styrelse i ett kontrakt, eller i gränsdragningslistor där ansvar fördelas mellan hyresvärd och hyresgäst, kräver ett ömsesidigt engagemang för att få långsiktighet och hållbarhet. Hyrda lokaler är sällan färdiga att användas som samlingslokaler utan måste anpassas inte minst ifråga om säkerhet. Kunskapen i församlingarna om ansvaret för detta saknas oftast, liksom kunskapen om vilka krav som finns och vilka åtgärder som bör utföras.

Resultatet av församlingsbesöken är att både konkret kunskap och det allmänna säkerhetsmedvetandet har ökat enligt SST:s återbesök och utvärderingar. Församlingarna angav att de hade fått en bättre

förståelse för hot och risker samt behov av riskanalys och olika typer av skyddsåtgärder. Kunskaphöjning har lett till en ökad känsla av trygghet hos församlingarna.

Om det dock inte vidtas några konkreta och genomtänkta säkerhetshöjande åtgärder kan detta, i vissa fall, paradoxalt nog leda till en sämre säkerhet än tidigare. Detta eftersom den upplevda känslan av trygghet kan leda till att man utsätter sig för större risker. Exempelvis diskuterades det att församlingarna skulle ha personal utanför lokalen vid större sammankomster för att tidigt kunna upptäcka eventuellt misstänkta personer. Åtgärden i sig skapar en känsla av trygghet, men om det saknas konkreta rutiner och säkerhetshöjande åtgärder för både personalen och dem som befinner sig inne i lokalen så har den faktiska säkerheten inte ökat. Att enbart tala om utrymning eller titta på en instruktion om vad man ska tänka på vid en utrymning kan inte jämföras med att praktiskt genomföra en utrymningsövning. Att enbart ha tittat på en instruktion, utan någon genomförd utrymningsövning, kan skapa en upplevd känsla av trygghet. Detta kan leda till att man till exempel upplever det som oproblematiskt att befinna sig långt ifrån utrymningsvägar vilket i själva verket försämrar den egna säkerheten.

4.3.3 Besöksrapporter

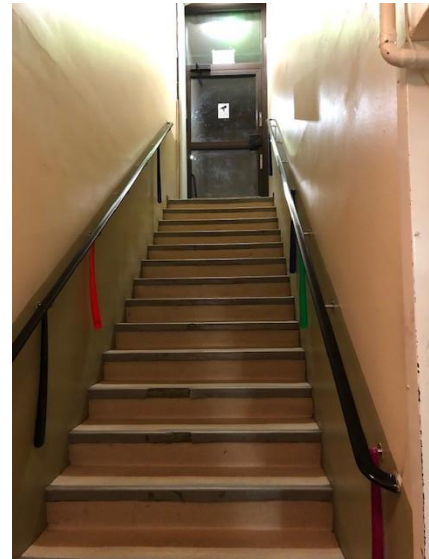
De olika församlingarna skiljer sig åt i många avseenden, exempelvis i antal medlemmar och i engagemanget av medlemmarna, lokalernas tillstånd och om de ägs eller hyrs, ekonomiska resurser, administrativ förmåga, m.m. Några enstaka församlingar utför ett nära nog professionellt säkerhetsarbete medan majoriteten har både låg säkerhetsnivå och lågt säkerhetsmedvetande. För att skildra dessa olika förutsättningar och utgångspunkter, samt SST:s arbetssätt och -process, redovisas tre anonymiserade fallstudier från olika kommuner.

Mindre kommun

Sedan några år tillbaka finns ett trossamfundsråd i kommunen, som samordnas av Rådet för trygghet och hälsa, där det ingår kommunpolis och kommunens säkerhetssamordnare med flera aktörer. Genom trossamfundsrådet fanns goda kontaktvägar mellan olika trossamfund (inkl. den muslimska föreningen) och lokala myndigheter. Såväl föreningen som polisen och kommunen välkomnade SST:s initiativ till en säkerhetsutbildning i församlingen.

Utöver ett flertal medlemmar och styrelserepresentanter närvarade även kommunpolis och kommunens säkerhetskamrader, tillika ansvarig kontakt på räddningstjänsten, personal från SST samt säkerhetsutbildaren som myndigheten samarbetade med vid säkerhetsutbildningen. Dessutom deltog en representant från riksorganisationen som föreningen tillhör i syfte att även stärka riksorganisationernas kunskap i frågorna och öka deras möjligheter att stödja medlemsföreningarna i säkerhetsarbetet.

Säkerhetsutbildningen genomfördes i föreningens lokal, vilken är belägen på källarplan och helt saknar fönster. Entrén till lokalen nås via en brant trappa. Lokalen är rymlig och har en avdelning för kvinnor och en för män. En nödutgång finns i ena änden av lokalen, som leder ut till en annan del av källaren.



En av två utrymningsvägar

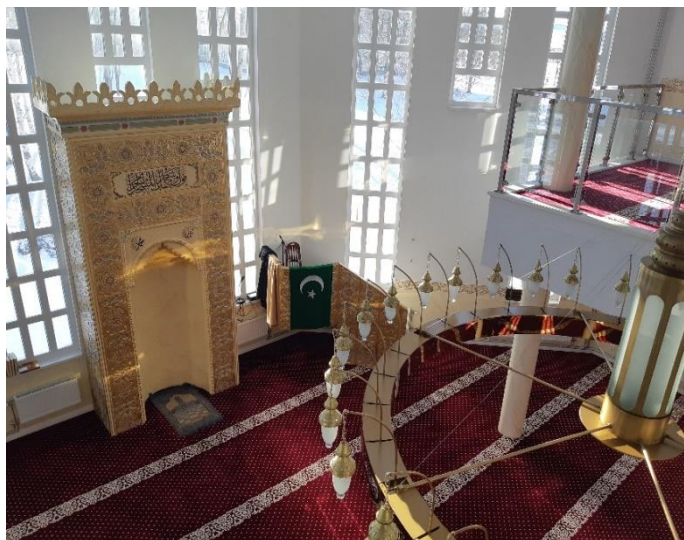
Efter inledande presentationer, som inkluderade roller och uppdrag, höll säkerhetsutbildaren en genomgång av grundläggande och systematiskt säkerhetsarbete. Därefter gjordes en rundvandring i föreningens lokaler där utgångspunkten var föreningens redan befintliga arbete men där även förbättringar kunde visas och diskuteras.

Det konstaterades och noterades att förbättringar i lokalen behövdes, främst gällande brandsäkerhet. Exempelvis behövdes utrymningsskyltar, nödbelysning och handbrandsläckare ses över och kompletteras. En dörr för utrymning öppnades inåt. Med en enkel utrymningsövning påvisades problematiken med detta. Från föreningens sida beskrevs att säkerhetsfrågor sällan diskuterades och ingen medlem har ett utpekat ansvar för säkerhetsarbetet. Anledningen till detta var främst en omedvetenhet om frågan och kunskapsbrist i ämnet. Genom den teoretiska genomgången och rundvandringen i lokalen upplevde deltagarna att kunskapsnivån höjdes markant, medvetenheten om frågorna ökade och vikten av dem blev tydliga.

Inget fysiskt återbesök kunde genomföras av SST på grund av pandemin, men uppföljning skedde via telefon. Trots att församlingen också stängde ned stora delar av sin verksamhet för att hindra smittspridning vidtogs åtgärder för att komplettera brandskyddet genom införskaffande av exempelvis utrymningsskyltar. Då säkerhetsfrågorna nu på ett tydligare sätt hade medvetandegjorts finns också en bättre möjlighet att arbeta vidare med de lokala myndigheterna till vilka relationen nu är stärkt.

Mellanstor kommun

Församlingen var i slutfasen av att bygga en helt ny och modern moské. Förutom en bönesal fanns även ett stort allmänutrymme och kök i byggnaden. Det planeras att i framtiden bygga ytterligare ett större allmänutrymme, som även kunde användas som idrottshall, i direkt anslutning till moskén. Redan innan byggnadsprojektet fanns en god kontakt med kommunen, bland annat genom att församlingen har en representant i kommunens interreligiösa råd.



Moskéns bönesal

Församlingens medlemmar är mycket involverade i projektet och har i många fall själva utfört arbeten under byggprojektet såsom dränering, målning, m.m. Moskén har drabbats av skadegörelse i form av klotter på fasaden men enligt polisens och kommunens bedömning var detta inte fråga om hatbrott. Församlingen klottersanerade snabbt men ville inte polisanmäla skadegörelsen för att inte ge händelsen publicitet.

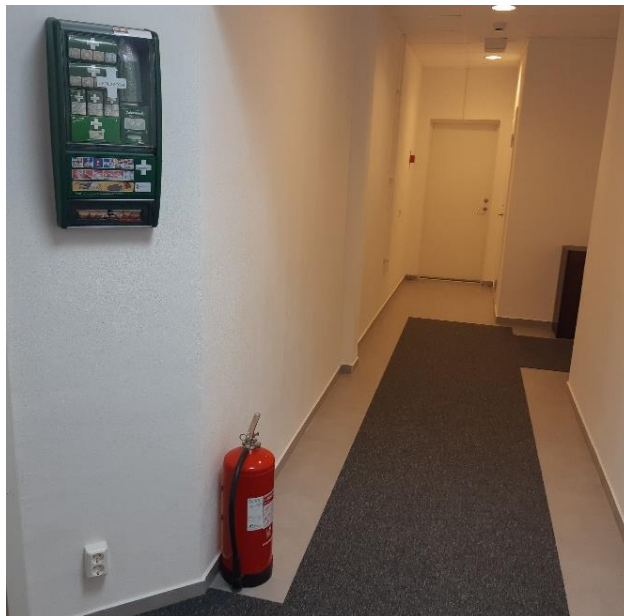
Vid besöket deltog stora delar av styrelsen, ansvariga för byggprojektet, imamen samt representanter från församlingens kvinnogrupp. Förutom personal från myndigheten och säkerhetskonsulten närvarade även representanter från kommunen och polisen.

Församlingen visade stor förståelse för det som togs upp under besöket och efterfrågade möjlighet till ytterligare stöd från SST samt kommunen. De hade även önskemål om återbesök från SST för att gå igenom de säkerhetshöjande förändringarna som församlingen planerar att göra. Till exempel kom de med ett förslag om att församlingen skulle spela in en instruktionsfilm om utrymning.

Någon konkret säkerhetsgenomgång av lokalen gjordes inte eftersom den fortfarande befann sig i ett byggskede. Istället lades fokus på en diskussion om framtiden. Förståelsen för och arbetet med säkerhetsfrågor var hög och prioriterad inom församlingen. Det fanns exempelvis redan rutiner för att församlingsvärdar välkomnar medlemmar och besökare till moskén och i förekommande fall kontrollerar medhavda väskor eller ryggsäckar. I samband med byggprojektet hade en konkret riskanalys tagits fram där konsekvenser av oönskade händelser hade analyserats och kategoriserats. I huvudsak byggde denna analys på händelser som "förväntades" inträffa under byggfasen, som tex. strömavbrott. Däremot inkluderades inte risker kopplade till brott. Att en analys överhuvudtaget hade gjorts är dock mycket positivt. I mitten av februari 2020 levererade församlingen en riskanalys som de hade genomfört enligt den metod som presenterades under besöket, vilket ytterligare pekar på både förståelse för och vilja att arbeta med dessa frågor.

När det var tid för återbesök önskade församlingen ett fysiskt möte vilket genomfördes coronasäkert. Församlingens lokaler var stängda och ingen församlingsverksamhet äger rum. Efter en säkerhetsgenomgång av lokalerna gjordes en utvärdering tillsammans med fyra representanter från styrelsen, kvinnogruppen och övriga församlingen.

Församlingen rapporterade att skadegörelse fortfarande inträffar med klotter och ett nedrivet provisoriskt stängsel som löper runt området och byggnaden. Numera polisanmäls all skadegörelse. Vid ett tillfälle fanns ordet "pig" med på ett klotter varpå en anmälan om hatbrott upprättades. Församlingen har beslutat att ha kameraövervakning, för vilket de tilldelats medel från Kammarkollegiet. Kameror kommer att finnas både inne i byggnaden och utanför. Larm och brandlarm fanns och testades regelbundet. Församlingen hade också bestämt att de behövde extra bevakning av området och anlidade ett vaktbolag för detta. Ytterligare en åtgärd som kommer att utföras är installation av utebelysning för ökad säkerhet.



Fria utrymningsvägar, trycksatta brandsläckare samt första hjälpen station

I lokalerna var nödutgångarna skyltade med skyltar som har nödbelysning. Man såg till att utrymningsvägarna var fria från föremål. Handbrandsläckare fanns och var trycksatta men ytterligare kan komma att införskaffas. Handbrandsläckarna var placerade väl synliga men skyltar för dessa behövde sättas upp. Brandfilt ska införskaffas till köket.

Ensamarbete i lokalen förekommer då församlingens imam har sitt kontor i byggnaden. Rutiner kring detta fanns men behöver kompletteras. Det fanns också en handlingsplan för hur obehöriga i lokalerna ska hanteras, även om lokalerna inte är öppna för verksamhet. Flera kommunikationskanaler fanns i församlingen och man planerade att upprätta en anhöriglista i första hand för dem som har uppgifter i lokalerna.

Större kommun

Församlingen har regelbunden kontakt med kommunen och det fanns ett nätverk med muslimska församlingar i området på initiativ av två kommunpoliserna. Nätverket träffas regelbundet tillsammans med kommunpoliserna i kommunens lokaler.

Moskén är belägen vid ett torg. Vid kvällsbönen en vanlig vardagskväll deltog ett hundratal personer. Lokalerna är rymliga och det fanns en större cafeteria i anslutning till bönesalarna. I en separat lokal,

som används som klassrum med skolsittning, några hundra meter bort, bedrivs barn- och ungdomsverksamhet med exempelvis läxhjälp.

Under mötet deltog ett trettiotal medlemmar från församlingen. Närvarande var även representanter från stadsdelsnämnden och polisen. Församlingsledningen visade stort intresse och förståelse för frågorna. Under rundvandringen i lokalen noterades ett flertal brister främst gällande brandsäkerheten i form av felplacerade eller avsaknad av skyltar, felvända utrymningsdörrar, brandlarmsknapp i ett låst rum samt förekomsten av endast en handbrandsläckare som dessutom ej var trycksatt. Bristerna var egentligen inte värre än i andra lokaler men mer allvarliga på grund av lokalens storlek och det större antal människor som vistades i den.



Blockerad nödutgång

I den separata lokalen i närheten där det bedrivs barn- och ungdomsverksamhet fanns brister i brandskyddet liknade de som fanns i moskén. Dock är dessa lokaler mer moderna.

Moskén har fått fönster krossade och torget utanför var även en av de platser där en koranbränning har skett år 2020. Generellt sett tillhör moskén dock de mindre utsatta moskéerna. En sannolik förklaring är moskéns läge vid ett stort och välbesökt torg.

Vid återbesöket konstaterades att flera av bristerna avhjälpats men att mycket återstod att göra, exempelvis att säkerställa att utrymningsdörrar är rättvända. Lokalerna var stängda på grund av pandemin och man hade planerat att utföra ett antal säkerhetshöjande åtgärder, men hänvisar också till att det till viss del också är en ekonomisk fråga. Särskilda västar har tagits fram som församlingsvärdarna bär när de välkomnar medlemmar och besökare och anvisar dem plats i lokalerna. Församlingen har bedömt att det finns behov av övervakningskameror och sådana fanns uppsatta inne i lokalen. Även om de inte pekade på särskilda incidenter så bedöms det finnas en hotbild runt lokalerna. Därför tilläts inte ensamarbete i lokalerna och det fanns rutiner för vilka åtgärder som ska utföras vid hot.

4.4 Säkerhetskonferenser

De planerade utbildningsdagarna för riksorganisationerna, samt säkerhetskonferenserna för kvinnor i Stockholm och Göteborg, försvarades av rådande pandemi i såväl tid som genomförande och antal deltagare. Slutligen fann myndigheten tid och platser i oktober 2020 som medgav genomförande av

fyra konferenser. Säkerhetskonferenserna för kvinnor planerades efter de behov som kom fram under förberedande möten. Konferenserna fick dock skjutas upp på grund av pandemin och kommer att genomföras under 2021.

4.4.1 Fyra lokala utbildningsdagar

Med hänsyn till myndigheternas rekommendationer och särskilda försiktighetsåtgärder kunde fyra konferenser genomföras i oktober med max 50 deltagare per konferens. Dessa utbildningsdagar ägde rum i Lund, Upplands Väsby (Stockholm), Örebro och Hisings Backa (Göteborg). Målgruppen var ISR, representanter för styrelser i lokala muslimska församlingar, samt företrädare för kommuner, myndigheter och poliser.

Utbildningen planerades och genomfördes med fokus på nationell och internationell kunskap och erfarenhet inom området säkerhet i trossamfund. Kunskap och erfarenhet från muslimska organisationer hämtades från händelser som inträffat i närtid samt aktuellt säkerhetsarbete från flera håll. Tidigt fanns även judiska erfarenheter och kunskap med i diskussionerna om vilka ämnen som är relevanta. Judiska säkerhetsexperter med erfarenhet av pågående dödligt våld (PDV) och organisationsuppbyggnad av säkerhet erbjöd resurser till utbildning och erfarenhetsutbyte. Dessa utgjorde dessutom viktiga delar under själva utbildningsdagen. Utbildningsdagarna planerades också tillsammans med MSB och Polisen, genom deras uppdrag ”Säkerhet i offentlig miljö”, och poliser med koppling till respektive utbildningsort. Planeringsarbetet inför dessa dagar gav många kontakter att bygga vidare på för myndigheterna. De relationer som etablerades under utbildningsdagarna mellan muslimska och judiska trossamfund har potential att utvecklas vidare för att ytterligare höja säkerhetsnivåer.

Utbildare under konferenserna var representanter från Polisen; Nationella taktiska rådet vid NOA, kommunpoliser, poliser från Demokrati- och hatbrottsgrupper, MSB, säkerhetsexperter från judiska församlingar, en säkerhetsutbildare och en representant från Brå.

Totalt utbildades 141 personer (17 kvinnor/124 män), varav majoriteten tillhörde församlingar som ingår i de sju riksorganisationerna men även myndighetspersonal.

4.4.2 Programmets innehåll

Med syftet att maximera utbildningens effekt på varje deltagare var det viktigt att kunskapen som förmedlades kunde anpassas till församlingarnas olika sammanhang samt att det teoretiska kunde implementeras i verkligheten. Därför bestod utbildningsdagen av teoretiska inledningar och efterföljande grupparbeten samt övningsmoment där deltagarna fick bemöta en krissituation och sedan utvärdera sitt agerande. För diskussionerna delades deltagare och myndigheters representanter in i grupper i syfte att förbereda eller arbeta vidare med respektive församlings säkerhetsarbete. Detta gav deltagarna möjlighet att få råd och stöd från myndigheterna, samtidigt som det också var ett

tillfälle för myndigheterna att bekanta sig med församlingarna och deras situation. Arrangemanget togs emot positivt av de deltagande.

MSB:s presentation, i samverkan med polisen, handlade om säkerhet i offentlig miljö.

Säkerhetsutbildaren som SST samarbetade med gav en introduktion till modellen som myndigheten använde vid församlingsbesöken, där modulerna säkerhetsmedvetande, riskanalys, skyddsåtgärder och utrymning ingick. Avslutningsvis redogjordes för resultatet av besöken. Säkerhetsexperten från en judisk församling presenterade genom ett omfattande bildspelsmaterial ett antal incidenter som antingen hade en dödlig utgång eller som, mycket på grund av eget säkerhetsarbete, endast innebar begränsade skador. Genom filmsekvenser från övervakningskameror eller från förövare visades hur attacker mot församlingar genomfördes och vad som gjorde det lättare respektive svårare för en förövare att nå sitt mål. Sedan fick deltagarna i grupparbeten ta ställning till specifika situationer utifrån ett liknande scenario.

Eftersom huvudansvaret för församlingens säkerhet ligger på församlingens styrelse så genomfördes det också ett pass om ”Trygg moské” med SST i syfte att visa hur man kan förbättra säkerheten för medlemmar och besökare. Brå informerade om sitt regeringsuppdrag om att göra en fördjupad studie om islamofobiska hatbrott.

Även Polisen regionalt eller lokalt har vid varje utbildningsdag haft uppskattade utbildningar. Vid två av tillfällena närvarade poliser från de regionala demokrati- och hatbrottsgrupperna, vid de övriga tillfällena gjordes presentationer av kommunpoliser med fokus på deras område. Länsstyrelse och kommun fanns representerade för klargörande av uppdrag och roller i säkerhet och krisberedskap.

4.4.3 Utvärdering

Deltagarnas utvärdering

Genom att samla in material från grupparbetena kunde församlingarnas säkerhetsarbete analyseras. Detta visade att församlingarna antingen redan hade, eller ofta inom någon eller några månader kunde vidta, ett antal grundläggande åtgärder för att höja sin säkerhet. Församlingarna konstaterade också att de flesta grundläggande åtgärderna kunde initieras och hanteras utan hjälp från utomstående. I de fall de bedömde att det behövdes utbildning för personal eller volontärer fanns det nu även kunskap om vart man kunde vända sig.

För att komplettera deltagarnas utvärdering av utbildningen samt framsteg i församlingarnas säkerhetsarbete mejlades det ut en digital enkätundersökning några veckor efter utbildningsdagen. Av de 115 personerna från målgruppen lokala muslimska församlingar valde ett trettiotal att svara på utvärdering. Av svaren framkom att samtliga deltagare hade fått en förändrad syn på säkerhetsfrågor och att utbildningen hjälpt dem i arbetet med säkerhet i församlingen. I fritextkommentarerna skrev exempelvis en deltagare att ”Vi har fått bredare tankar hur säkerheten kan höjas i församlingen” och

att ”Vi vet också att ett säkerhetsarbete tar aldrig slut och vi måste ha kontinuerliga diskussioner kring detta”. En annan deltagare beskrev att utbildningsdagen hade gett dem ”förståelse av vad säkerhetsarbetet innebär och hur vi som organisation med hjälp av små ändringar eller omställningar kan åstadkomma mer än vi hade trott innan”.

Myndigheternas utvärdering

En framgångsfaktor ansågs ligga i det stora antalet medverkande. Detta gav deltagarna olika och kompletterande perspektiv samt påvisade för församlingarna att deras säkerhet, trygghet och utsatthet tas på allvar av myndighetsväsendet. Ett mycket starkt signalvärde återfanns även i det faktum att en säkerhetsexpert från en judisk församling medverkade. Utifrån perspektivet att detta trossamfund har en lång erfarenhet av att arbeta med säkerhetsfrågor delade den säkerhetsansvarige med sig av sina kunskaper och personliga erfarenheter. Här fanns en stor uppskattning, inte bara för expertens kompetens, utan även för stödet som gavs från ett trossamfund som är utsatt för hat och hot, till ett annat i liknande situation.

Som en ytterligare framgångsfaktor uppfattades att myndigheter både medverkade och deltog. Möjligheten att mötas och samverka i det praktiska arbetet stärkte relationen myndigheter emellan på olika nivåer, samtidigt som samtliga deltagare kunde höja sina kunskaper.

En utmaning som lyftes i deltagarnas och arrangörernas utvärderingar gällde frågan när sådana utbildningar bäst anordnas. Kommuner, polisen och MSB hanterar bäst att dessa sker under vardagar medan deltagare från församlingar generellt förordar att dessa äger rum på helger. Särskilt mindre församlingar har få eller inga anställda, vilket innebär att man ofta har ett ordinarie arbete vid sidan om engagemanget i trossamfundet. Således kan det vara svårt att delta på dagtid om inte arbetsgivaren beviljar tjänstledighet och möjlighet till ekonomisk ersättning finns.

4.5 Utbildningsmaterial

4.5.1 Säkerhetskort

I planeringen ingick att ta fram ett säkerhetskort som ska kunna användas vid församlingars säkerhetsgenomgångar samt sättas upp på anslagstavlor. Kortet visar genom illustrationer hur lokalens besökare ska agera vid brand, utrymning samt pågående dödligt våld (se bilaga). Tydliga grafiska förklaringar gör att instruktionerna är lätta att förstå även med begränsad kunskap i svenska språket.

I samband med att ett antal församlingar fick hotbrev mot slutet av 2020, vissa innehållande pulver, togs det även fram ett säkerhetskort om säker posthantering, tillsammans med polisen och MSB (se bilaga).

4.5.2 Studiematerial

Eftersom ett systematiskt säkerhetsarbete oftast saknas i de muslimska församlingarna behövs omfattande insatser för att församlingarnas styrelser på egen hand ska kunna påbörja sitt arbete med att förbättra säkerheten långsiktigt och hållbart. Olika studier i delar viktiga för en tillfredsställande säkerhet är framtagna som en grundläggande introduktion till ämnet. För att åstadkomma en så stor spridning som möjligt och en successiv förändring utifrån rådande omständigheter föll valet slutgiltigt på att tillgängliggöra studiematerial digitalt. Myndigheten för stöd till trossamfund skapar initialt på egen hemsida särskilda utbildningar för styrelser att ta del av. Samarbetet med polisen och MSB har möjliggjort att kommande riktade satsningar på trossamfundens säkerhet, från dessa aktörer, kan infogas i utbildningssidorna. Därefter kan här studiematerial och manualer relevanta för trossamfund fortlöpande erbjudas från flera myndigheter.

Studiematerialet innehåller för närvarande grundläggande studier i organisationens och styrelsens ansvar för säkerhet, lokalers säkerhetsutrustning, metoder för säkerhets- och riskanalys samt olika delar om specifika hot som bedöms vara mest relevanta just nu: brand, inbrott och skadegörelse, hot (person, meddelande eller försändelser), pandemi och pågående dödligt våld (PDV).

5. Avslutande slutsatser och rekommendationer

5.1 Utmaningar

5.1.1 Lågt säkerhetsmedvetande

Den generella nivån på säkerhetsmedvetandet är mycket låg i moskéer och församlingar, dock med skillnader mellan församlingarna. Skillnader finns mellan de få församlingar som äger sina lokaler, i synnerhet de som haft möjlighet att bygga en moské, och de församlingar som hyr eller disponerar sina lokaler. Hur länge församling och lokaler varit etablerade, samt ekonomiska förutsättningar, ger också upphov till skillnader. Nivån på kunskap om och ansvar för säkerhet är i hög grad beroende av tydliggjorda krav på församlingen från kommun och myndigheter. I bristande kontakt med myndigheter och kommun tenderar kunskap och ansvar att utgöra stora utvecklingsområden.

5.1.2 Stor mångfald bland församlingar

Bland församlingarna finns en stor mångfald av kulturer och medlemmars ursprungsländer. Vissa församlingar är etablerade i det svenska samhället medan andra befinner sig i en etableringsfas.

Språkkunskaper och förtrogenhet med det svenska samhället och myndigheter kan variera stort från församling till församling. Detta kan betyda att bristande samhälls- och språkkunskaper står i vägen för att etablera en relation till kommunen eller andra myndigheter. Därför kan det vara viktigt för myndigheter och kommuner att analysera församlingens förutsättningar för att hitta rätt i kommunikation, stöd och åtgärder. Formulerade myndighetskrav kan uppfattas och beaktas på olika sätt, beroende på mottagarens kommunikationsförmåga eller erfarenheter av myndigheter från andra håll i världen. Kulturella skillnader kan till viss del förklara olikheter i säkerhetskunskap och ansvar men borde rimligen leda till ökade insatser från många håll för att uppnå konsensus i synen på säkerhetsmedvetande.

5.1.3 Kommunikation

Kommunikationskanalerna kan vara många i en församling. E-post, sms, telefon och chatt-appar av olika slag är exempel på variation av kommunikationskanaler som tillsammans med en rad olika språk kan utgöra en utmaning för kommuner och myndigheter när de vill komma i kontakt med församlingar.

Församlingar som tillhör en riksorganisation kan ofta nås via riksorganisationen på rätt språk och via rätt kommunikationskanal för församlingen. För myndigheter och kommuner är riksorganisationen en viktig kontakt att etablera. Ett viktigt budskap från myndigheter som av trossamfund verifieras och understryks på rätt språk och med rätt symbolspråk blir ett bekräftat budskap för många grupper som av olika skäl står utanför den tillit majoriteten i Sverige känner till myndigheter.

5.1.4 Hållbara arbetssätt

För att kunna öka säkerhetsmedvetandet och den faktiska säkerheten i församlingarna måste ett arbetssätt finnas som tar vara på de resurser som redan finns i församlingarna men som också tillför de nödvändiga resurser som krävs för att höja kunskap om säkerhet. Enligt myndighetens erfarenheter från detta uppdrag var det mest effektiva sättet att uppnå detta lokala utbildningsbesök hos församlingarna. Långsiktigt behöver rätt aktör på rätt nivå samverka och systematiskt arbeta tillsammans.

5.1.5 Behov av samverkan och förtydligad ansvarsfördelning

Säkerhet och trygghet är inget en aktör idag kan skapa på egen hand. Olika ansvarsdelar faller på olika aktörer. Förutsättningarna för att ansvar ska kunna tas på rätt sätt är kunskap om trygghet och säkerhet samt om själva ansvarsfördelningen mellan olika aktörer. I den bästa av världar överlappar ansvaren varandra och bildar en heltäckande bild som innefattar alla delar.

En församling kan i sitt säkerhetsarbete stöttas av kommunen, räddningstjänsten, polisen och andra myndigheter, men ett stort eget ansvar finns alltid kvar. Det är viktigt för en församling att känna till detta för att på bästa sätt kunna samverka med andra aktörer. På så vis skulle ett förtydligande av ansvarsfrågan också ge en ökad förståelse bland offentliga aktörer. Ansvar måste leda till handling, att en församling faktiskt påbörjar eller fortsätter ett systematiskt säkerhetsarbete. Utan en tydlig ansvarsfördelning försvåras församlingarnas förmåga att göra detta.

SST samverkade vid de fyra regionala säkerhetskonferenserna med MSB och Polismyndigheten/NOA. MSB arbetar med uppdraget "Säkerhet i offentlig miljö" och har tagit fram material som kan anpassas efter församlingarnas och trossamfundens behov. Förutom samverkan i referensgrupper eller under säkerhetskonferenser och -utbildningar bör ansvarsfrågan om faktisk säkerhet i församlingar vara av stor betydelse i sammanhanget. SST kan här bidra med kontakter till trossamfunden.

5.1.6 Behov av fler aktörer, särskilt kvinnor

Även inom församlingarna finns ett behov av fler aktörer som engagerar sig i frågor som rör säkerhet och trygghet. Trots att det är församlingens styrelse som fattar löpande beslut om verksamheten kan det finnas anställd personal eller volontärer som kan ta ett ansvar i församlingens säkerhetsarbete. Även andra volontärer vistas regelbundet i församlingens lokaler och skulle kunna utföra åtgärder inom ramen för församlingens säkerhetsarbete. Ju bredare inkluderingen av olika personer i säkerhetsarbetet är, desto fler människor kan agera snabbt och effektivt vid olyckor, hot och kriser. Det är viktigt att klargöra ansvaret för alla verksamhetsutövare om vad som faller på verksamhetsansvariga och vad det ansvar innebär som fastighetsägare har.

Myndigheten har aktivt efterfrågat kvinnors erfarenheter och efterfrågat att få träffa representanter för kvinnorna i varje församling som myndigheten har besökt. Generellt sett var andelen kvinnor låg både vid besöken och i församlingars styrelser. I vissa församlingar finns dock registrerade kvinnoföreningar samt kvinnogrupper, som kan samlas. Särskilt i dessa fall är det av stor vikt att kvinnorna är med i utvecklingen av en säkerhetskultur och utbildade i frågorna.

5.2 Framgångsfaktorer

Den respons som myndigheten har fått på församlingsbesöken har varit utslutande positiv, i synnerhet rörande det faktum att SST tillsammans med andra samverkande myndigheter på lokal nivå har kommit till församlingarnas lokaler. Det har givit församlingarna tillfälle att på plats både presentera sig som församling och visa upp sina lokaler. Målet från myndighetens sida har varit att utgöra ett stöd för församlingens säkerhetsarbete oavsett om denna precis har påbörjat sitt säkerhetsarbete eller håller på att vidareutveckla det.

Sammanfattningsvis kan konstateras att församlingsbesöken förmått aktivera olika aktörer i de faser de befinner sig i. Lokal samverkan mellan SST, kommun, polismyndigheten och räddningstjänsten innebär också ett mervärde under församlingsbesöken, eftersom församlingarna blir varse hur de olika delarna av ett systematiskt säkerhetsarbete ser ut och hur de fogas samman. I de fall församlingarna kan ha en strukturerad kontakt med företrädare för kommun, polis och räddningstjänst kan det avsevärt bidra till att stärka församlingarnas säkerhetsarbete.

Samverkan med de sju riksorganisationerna som utgör Islamiska samarbetsrådet (ISR) är också en resurs för församlingarnas säkerhetsarbete. Samtidigt behöver riksorganisationerna mer resurser för att kunna arbeta med sina respektive församlingar och utveckla säkerhetsarbetet. Samverkan med MSB och Polismyndigheten/NOA under myndighetens fyra regionala säkerhetskonferenser innebär ett högt signalvärde för församlingarna och bidrog till att stärka relationerna mellan myndigheter och riksorganisationer, liksom mellan myndigheter på lokal nivå och församlingarna.

5.3 Framtida behov

Myndigheten ser ett stort behov av ett fortsatt arbete med säkerhet och trygghet i muslimska församlingar. Dels gäller det praktiska åtgärder, dels ansvarsfördelningen för församlingarnas säkerhet. Dessutom krävs ett fortsatt stöd för det stora antal församlingar som bara har påbörjat sitt säkerhetsarbete. Vidare är det av största vikt att kontakter och samverkan mellan trossamfund/församlingar, kommuner och myndigheter stärks.

En hypotetiskt användbar modell vore att skapa en plattform på regional nivå med länsstyrelser som kan samordna kommunöverskridande arbete med olika aktörer. Myndigheten har under regeringsuppdragets gång arbetat fram metoder som kan användas i utbildningen av församlingar och arbetsmaterial för att möjliggöra att fler församlingar påbörjar sitt säkerhetsarbete. Det framgångsrika arbete som utvecklades i pilotkommunerna skulle nu behöva fortsättas med hjälp av myndigheter, kommuner, poliser och trossamfundet själva. Då ytterligare arbete krävs för att förmå och förevisa modeller kan nationella och regionala satsningar krävas även en tid framöver tills prioriteringen tydligt finns lokalt.

Därför föreslås från myndighetens sida ett pilotprojekt att utöver en plattform på regional nivå, arbeta med lokala "ambassadörer". I en "training-the-trainer" metod skulle SST kunna utbilda lokala styrelseledamöter i säkerhetsfrågor, vilka i sin tur skulle utbilda sina egna församlingar. Denna metod har en rad fördelar: å ena sidan vore detta ett sätt att nå ut till ett stort antal församlingar i hela landet, inte minst till dem som är svåra att få kontakt med. Å andra sidan kan ambassadörer utbilda på sina egna språk, i sammanhang där språkbarriärer kan innebära hinder för externa utbildare. Som lokalt förankrade styrelseledamöter besitter dessa personer dessutom ett förtroendeförskott, vilket skulle underlätta genomförandet av en utbildning. Samtidigt som detta system skulle kunna utbilda ett stort antal personer på ett effektivt sätt skulle det inte kräva alltför stora resurser.

6. Bilagor

6.1 Ekonomisk redovisning

Personalkostnader	732000
Säkerhetskonsulter	74000
Församlingsbesök	47000
Säkerhetsk konferenser	273000
Framtagning av material	207000
Kontor och sammanträden (inkl. föreläsare)	67000
	1400000

6.2 Inbjudan till utbildningsdagen



Särskild utbildningsdag - om säkerhet i moskéer och muslimska organisationer.

Hur arbetar en organisation med erfarenhet av väpnad attack med dödlig utgång?

Vad kan och bör vi i vår moské/muslimska organisation göra för att förebygga och förhindra en attack?

Vilka erfarenheter kan vi lära av från verkliga händelser runt om i världen?

Möt en av Europas mest erfarna säkerhetschefer för religiösa organisationer och få goda råd och exempel på förebyggande säkerhetsarbete till din moské/organisation.

Representanter från ISR, några utvalda kommuner och polisen erbjuds härmed en utbildningsdag med våra föreläsares erfarenheter och arbete i grupper med hur man bygger säkerhet i moskéer och organisationer. Vi kommer att möta riskanalyser, strukturer för säkerhetsarbete och hur man praktiskt skapar säkra lokaler.

Utbildningsdagen är en del av det regeringsuppdrag som Myndigheten för stöd till trossamfund arbetar med gällande att höja kunskapen om säkerhet i moskéer och muslimska församlingar.

Övningsmoment ingår där vi möter en krissituation och får agera för att sedan tillsammans utvärdera vad vi gjort och varför. Utbildare och föreläsare är med hela dagen för att dela erfarenheter och ge råd och exempel.

Utbildningsdagen erbjuds på fyra olika platser fyra olika dagar. Regeringsuppdraget bekostar utbildningsdagen, men för att få delta krävs närvaro hela dagen. Eftersom vi eftersträvar lokala samarbeten bör Du i första hand anmäla Dig till den plats som ligger närmast Dig!

När? Måndagen 12 oktober 2020, 09.00 – 17.00 på Scandic Star, Lund

Måndagen 19 oktober 2020, 09.00 – 17.00 på Scandic Infra City, Upplands Väsby

Tisdagen 20 oktober 2020, 09.00 – 17.00 på Scandic Grand, Örebro

Torsdagen 22 oktober 2020, 09.00 – 17.00 på Scandic Backadal, Göteborg

Anmälan: Senast måndagen 28 september till fredrik.emanuelson@myndighetsst.se Lunch, kaffe och te serveras. Meddela gärna önskemål om ev. specialkost i anmälan.



Myndigheten för stöd till trossamfund (SST)
Box 14038, 167 14 Bromma
Tel 08-453 68 70 • fax 08-453 68 29 • info@sst.a.se • www.sst.a.se

6.3 Intresseanmälan till kvinnokonferenserna



 Myndigheten
för stöd till
trossamfund

VÄLKOMMEN TILL EN
UTBILDNINGSDAG OM TRYGGHET
OCH SÄKERHET I MOSKÉER OCH
MUSLIMSKA ORGANISATIONER

Säkerhetsutbildning för kvinnor

MER INFO INOM KORT
Anmäl ditt intresse nu!



6.5 Säkerhetskort "Trygg moské"

TRYGG MOSKÉ

Nödutgångarna är märkta med:  se utrymningsplan

Det är ditt ansvar som moskébesökare att känna till nödutgångarna och utrymningsplanen samt att bekanta dig med lokalen.

Brandsläckare finns på utmärkta platser. 

Följ alltid personalens instruktioner vid fara! 

BRAND

- Rädda dem som är i fara!** 
- Varna andra!** 
- Larma räddningstjänsten!** 
- Släck branden om det bedöms möjligt** 
- Utrym via nödutgångarna** 

Gå aldrig ut i rökfyllt trapphus  Undvik rök, håll låg ställning! 

Lämna skor, väskor, jackor, osv.  Använd trappor, inte hiss 

Återsamlingsplats:

PÅGÅENDE DÖDLIGT VÅLD

Om möjligt **STÅNG UTE** faran.  Annars **FLY** eller **SÖK SKYDD**. 

FLY  **SÖK SKYDD**  **LARMA** 

- 1 - FLY**  Lämna skor, väskor, jackor, osv. 
- 2 - SÖK SKYDD**  Stäng in dig i ett rum och lås/barrikadera dörren  Förhindra insyn, täck för fönster, släck lampor  Var tyst, placera dig lågt  Undvik glasfönster, tunna väggar, dörrar  Mobilen på tyst läge 
- 3 - LARMA**  Larma 112 och om möjligt varna andra  Larma 112 - Följ larmoperatörens anvisningar. Vad behöver polisen veta? Var och när såg du senast angripna? Beskriv angripna, antal, vapen, och klädsel.

Som sista åtgärd har du alltid rätt att använda nödvärn för att skydda dig själv och andra.  Lysna alltid på polisens instruktioner. Undvik att ha föremål i händerna. Håll händerna synliga. 

Framtaget av: Myndigheten för stöd till trossamfund  Design & illustration: Madelen Lindgren, MADEBYLEN

6.6 Säkerhetskort "Misstänkt försändelse"

MISSTÄNKT FÖRSÄNDELSE

Rutiner för säker hantering

Hantera brev och paket på ett och samma ställe, så avses som möjligt från andra människor.



Granska brev och paket innan du öppnar.



Är försändelsen förväntad?

Var uppmärksam på:


- Avviker från normalbilden
- Ovanligt många frimärken
- Övåntat ursprung på poststämpel
- Avvikande form och vikt eller ojämnt fördelad vikt
- Mycket tejp eller emballage som gör att brevet måste öppnas på ett visst sätt
- Helt igenklistrat (om kuvert)
- Missfärgningar, kristallisering eller oljiga fläckar
- Lukt
- Läckage av ämne, fast, flytande eller gas
- Synlig aluminiumfolie eller kablage




Design & illustration: Modellen, Lindgren, MADBY/EN

Åtgärder


1 Undvik att röra vid brevet/paketet och låt det ligga på en plan yta.




2 Använd inte mobiltelefon i närheten av brevet om du misstänker att det innehåller en sprängladdning!




3 Stäng fönster och dörrar och stäng av ventilation, men läs ej dörren (skapar problem för räddningstjänst).




4 Utrym rummet och intilliggande rum.



5 Larma 112 och följ instruktioner från polis, räddningstjänst och sjukvård!




6 Hindra andra från att gå in.




Sanering vid kontakt med misstänkt ämne


1 Ta av alla kläder utom underkläder. Obs! Ej över huvudet!






2 Tvätta så fort som möjligt, händer, armar, ansikte med tvål och vatten. Om möjligt duscha.



3 Undvik närhet till andra människor som inte kommit i kontakt med ämnet.



Framtaget av:   

6.7 Checklista ”Säker moské”

Checklistan ska användas för att medvetandegöra grundläggande delar av ett systematiskt säkerhetsarbete samt för att inventera sårbarheter och brister i verksamhetens säkerhet.

För bästa resultat ska genomgång av checklista kombineras med en riskanalys.

Checklistan i sig besvarar inte vad som är optimal skyddsåtgärd.

Fysisk säkerhet	Ja	Nej
Har det genomförts en riskanalys?	<input checked="" type="checkbox"/>	<input checked="" type="checkbox"/>
Finns det en säkerhetspolicy?	<input checked="" type="checkbox"/>	<input checked="" type="checkbox"/>
Är lokalen i markplan?	<input checked="" type="checkbox"/>	<input checked="" type="checkbox"/>
Finns det öppningsbara fönster?	<input checked="" type="checkbox"/>	<input checked="" type="checkbox"/>
Finns det fönsterlås?	<input checked="" type="checkbox"/>	<input checked="" type="checkbox"/>
Finns det inkrypningsskydd (galler)?	<input checked="" type="checkbox"/>	<input checked="" type="checkbox"/>
Finns det skydd mot skadegörelse (skyddsfilm)?	<input checked="" type="checkbox"/>	<input checked="" type="checkbox"/>
Finns det säkerhetsdörrar?	<input checked="" type="checkbox"/>	<input checked="" type="checkbox"/>
Finns det godkända låsenheter i dörrar?	<input checked="" type="checkbox"/>	<input checked="" type="checkbox"/>
Finns det lista med utdelade nycklar?	<input checked="" type="checkbox"/>	<input checked="" type="checkbox"/>
Finns det perimeterskydd /staket, mur)?	<input checked="" type="checkbox"/>	<input checked="" type="checkbox"/>
Finns det skydd mot ramning?	<input checked="" type="checkbox"/>	<input checked="" type="checkbox"/>
Finns det belysning i omgivningen?	<input checked="" type="checkbox"/>	<input checked="" type="checkbox"/>
Finns det belysning i tom lokal?	<input checked="" type="checkbox"/>	<input checked="" type="checkbox"/>
Finns det vegetation som påverkar säkerheten, insyn?	<input checked="" type="checkbox"/>	<input checked="" type="checkbox"/>
Finns det inbrottslarm i lokalen	<input checked="" type="checkbox"/>	<input checked="" type="checkbox"/>
Finns det överfallslarm?	<input checked="" type="checkbox"/>	<input checked="" type="checkbox"/>
Finns det kamerabevakning?	<input checked="" type="checkbox"/>	<input checked="" type="checkbox"/>
Finns det ronderande bevakning?	<input checked="" type="checkbox"/>	<input checked="" type="checkbox"/>
Finns det stationär bevakning?	<input checked="" type="checkbox"/>	<input checked="" type="checkbox"/>
Finns det värdeförvaringsenheter?	<input checked="" type="checkbox"/>	<input checked="" type="checkbox"/>

Brandsäkerhet	Ja	Nej
Finns det en brandskyddsansvarig utsedd?	<input checked="" type="checkbox"/>	<input checked="" type="checkbox"/>
Har kontroll av brandskyddet genomförts?	<input checked="" type="checkbox"/>	<input checked="" type="checkbox"/>
Har den kommunicerats bland personal och ledning?	<input checked="" type="checkbox"/>	<input checked="" type="checkbox"/>
Har personal genomgått utbildning i brandskydd?	<input checked="" type="checkbox"/>	<input checked="" type="checkbox"/>
Finns det rutiner för åtgärder vid brand?	<input checked="" type="checkbox"/>	<input checked="" type="checkbox"/>
Finns det planer för utrymningsövningar?	<input checked="" type="checkbox"/>	<input checked="" type="checkbox"/>
Är utrymningsdörrar öppningsbara utan nyckel?	<input checked="" type="checkbox"/>	<input checked="" type="checkbox"/>
Är det fri passage fram till utrymningsdörrar?	<input checked="" type="checkbox"/>	<input checked="" type="checkbox"/>
Är utrymningsvägar och dörrar skyltade och belysta?	<input checked="" type="checkbox"/>	<input checked="" type="checkbox"/>
Öppnas utrymningsdörrarna åt rätt håll (utåt)?	<input checked="" type="checkbox"/>	<input checked="" type="checkbox"/>
Finns det en utrymningsplan?	<input checked="" type="checkbox"/>	<input checked="" type="checkbox"/>
Stämmer utrymningsplan med verkligheten?	<input checked="" type="checkbox"/>	<input checked="" type="checkbox"/>
Har utrymningsövning genomförts?	<input checked="" type="checkbox"/>	<input checked="" type="checkbox"/>
Finns det brandvarnare?	<input checked="" type="checkbox"/>	<input checked="" type="checkbox"/>
Finns det brandlarm?	<input checked="" type="checkbox"/>	<input checked="" type="checkbox"/>
Finns det brandsläckare?	<input checked="" type="checkbox"/>	<input checked="" type="checkbox"/>
Finns det automatiskt släcksystem?	<input checked="" type="checkbox"/>	<input checked="" type="checkbox"/>
Är handbrandsläckarna skyltade?	<input checked="" type="checkbox"/>	<input checked="" type="checkbox"/>
Är handbrandsläckarna trycksatta (manometer visar grönt)?	<input checked="" type="checkbox"/>	<input checked="" type="checkbox"/>
Förekommer lättantändligt material i lokalen?	<input checked="" type="checkbox"/>	<input checked="" type="checkbox"/>
Finns det brandfilter?	<input checked="" type="checkbox"/>	<input checked="" type="checkbox"/>
Finns det timer till spisar, kaffekokare mm?	<input checked="" type="checkbox"/>	<input checked="" type="checkbox"/>
Finns det nödbelysning?	<input checked="" type="checkbox"/>	<input checked="" type="checkbox"/>
Personalsäkerhet	Ja	Nej
Förekommer ensamarbete?	<input checked="" type="checkbox"/>	<input checked="" type="checkbox"/>

Finns det rutiner för ensamarbete?	<input checked="" type="checkbox"/>	<input checked="" type="checkbox"/>
Finns det rutiner eller planer för information kring risker för befintlig personal samt nyanställda.	<input checked="" type="checkbox"/>	<input checked="" type="checkbox"/>
Har några förebyggande åtgärder vidtagits för att hantera riskerna?	<input checked="" type="checkbox"/>	<input checked="" type="checkbox"/>
Vet alla anställda hur man bör agera i en våldssituation?	<input checked="" type="checkbox"/>	<input checked="" type="checkbox"/>
Finns det en handlingsplan för hur hot och våld ska förebyggas?	<input checked="" type="checkbox"/>	<input checked="" type="checkbox"/>
Finns det en handlingsplan för hur obehöriga i lokalerna hanteras?	<input checked="" type="checkbox"/>	<input checked="" type="checkbox"/>
Finns det en handlingsplan för hur snabb hjälp vid en hot eller våldssituation säkerställs?	<input checked="" type="checkbox"/>	<input checked="" type="checkbox"/>
Finns det en handlingsplan för hur man gör om man behöver kalla på hjälp?	<input checked="" type="checkbox"/>	<input checked="" type="checkbox"/>
Finns det en handlingsplan för hur det säkerställs att alla känner till säkerhetsrutinerna?	<input checked="" type="checkbox"/>	<input checked="" type="checkbox"/>
Finns det en anhöriglista?	<input checked="" type="checkbox"/>	<input checked="" type="checkbox"/>


Egna kommentarer

Checklista genomförd

Datum _____

Ansvarig _____

6.8 Riskanalys mall



Myndigheten för
stöd till trossamfund

Riskanalys

Objekt:	20-25	Mycket stor risk
Ansvarig:	11-19	Stor risk
Datum:	5-10	Medelstor risk
	3-4	Liten risk
	0-2	Mycket liten risk

Nr	Risk	Beskrivning	Sannolikhet	Konsekvens	Risknivå	Första åtgärdsförslag
1						
2						
3						
4						
5						
6						
7						
8						
9						
10						
11						
12						
13						
15						
16						
17						
18						
19						
20						

Kommentarer



Myndigheten för
stöd till trossamfund

Besöksadress: Gustavslundsvägen 18, 2 tr, Bromma • Postadress: Box 140 38, 167 14 Bromma
Tel 08-453 68 70 • fax: 08-453 68 29 • e-post: info@myndighetenst.se • www.myndighetenst.se